

SMARTLIFE



LICUADORA DE MESA SL-BL1008B

MANUAL DE INSTRUCCIONES

Este producto es solo para uso doméstico.
Lea todas las instrucciones antes de usar.

Antes de utilizar el producto, lea atentamente el manual de usuario y consérvelo para futuras referencias.
Antes de enchufarlo, examine si el tomacorriente está correctamente conectado a tierra para garantizar su seguridad.

MEDIDAS IMPORTANTES DE SEGURIDAD

Al utilizar un electrodoméstico, siga siempre las precauciones básicas de seguridad, incluso las siguientes:

1. Lea todas las instrucciones.
2. Antes de usar, verifique que el voltaje del suministro eléctrico coincida con el voltaje indicado en la placa con especificaciones.
3. No permita que el cable cuelgue por el borde de la mesa o mesada.
4. No use ningún artefacto con el cable o el enchufe dañados, si el artefacto funciona mal o si está dañado de alguna manera. Lleve el artefacto al centro de reparaciones autorizado más cercano para que lo examinen, reparen o ajusten.
5. Si el cable se daña, debe ser reemplazado por el fabricante, su agente de servicio o una persona calificada para evitar un peligro.
6. Se necesita supervisión cuando niños utilizan el producto o este se utiliza cerca de niños.
7. Evite el contacto con piezas móviles.
8. No use líquidos calientes ni haga funcionar el artefacto vacío.
9. El uso de accesorios no recomendados o vendidos por el fabricante del artefacto puede causar incendios, descargas eléctricas o daños.
10. El artefacto no puede usarse para licuar o moler sustancias duras y secas. De lo contrario, la cuchilla podría desafilarse.
Pero sí puede usarse para picar cubos de hielo.
11. Desenchufe del tomacorrientes cuando no esté en uso, antes de colocar o quitar piezas y antes de limpiar.

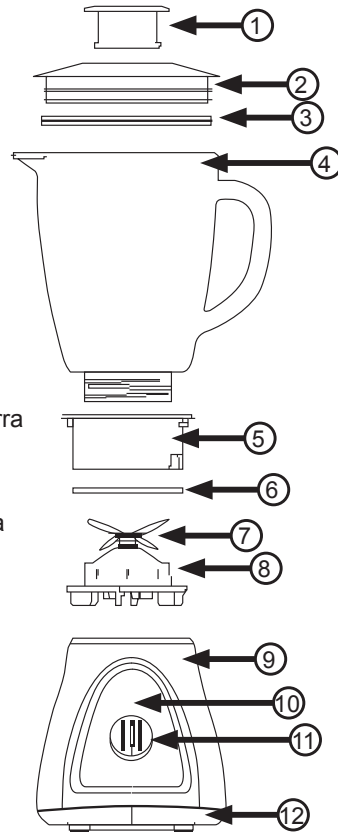
CUIDADO

Para reducir el riesgo de lesión personal o daño a bienes/propiedad:

- Este artefacto está destinado a uso doméstico no industrial ni comercial en interiores. No lo use al aire libre o para otros fines.
- No permita que el cable cuelgue donde alguien podría tropezarse con él o tirar de él (por ejemplo, por el borde de una mesa o mesada).

12. Para evitar descargas eléctricas, no sumerja la licuadora en agua u otros líquidos.
13. Asegúrese de que la tapa esté bien colocada en su lugar antes de hacer funcionar el artefacto.
14. Mantenga las manos y los utensilios lejos de la jarra mientras licúa o muele alimentos para reducir el riesgo de sufrir lesiones personales graves o daños a la licuadora. Puede usar una espátula solo cuando la licuadora no está en funcionamiento.
15. Para reducir el riesgo de lesiones, no coloque la cuchilla sobre la base sin colocar primero la jarra o el recipiente de forma correcta.
16. Este artefacto no está destinado a ser usado por personas (incluso niños) con capacidades físicas, sensoriales o mentales disminuidas o con falta de experiencia y conocimiento, a menos que hayan recibido supervisión o instrucción con respecto a su uso por una persona responsable por su seguridad.
17. Los niños deben estar supervisados para garantizar que no jueguen con la licuadora.
18. Apague el artefacto y desenchúfelo antes de cambiar accesorios o manipular piezas que se mueven cuando están en uso.
19. Tenga cuidado al manipular las cuchillas afiladas, al vaciar el recipiente y durante la limpieza.
20. Evite posibles lesiones por el mal uso del artefacto.
21. La licuadora debe usarse solo con el soporte provisto.
22. CUIDADO: Asegúrese de que la licuadora esté apagada antes de retirarla de su base.
23. Tenga cuidado al verter líquido caliente en la licuadora, ya que puede salir expulsado debido a una generación repentina de vapor.
24. No sumerja la unidad del motor en agua u otro líquido.
25. No use al aire libre.
26. Este artefacto está destinado a ser usado en aplicaciones domésticas y similares tales como:
 - áreas de cocina de personal en tiendas, oficinas y otros entornos laborales;
 - granjas;
 - por clientes en hoteles, moteles y otros entornos residenciales;
 - entornos de hospedaje con desayuno.
27. Guarde estas instrucciones.

SOLO PARA USO DOMÉSTICO



DESCRIPCIÓN

- 1. Tapa dosificadora
- 2. Cubierta de jarra
- 3. Anillo de sellado de la tapa de la jarra
- 4. Jarra de vidrio
- 5. Base de jarra
- 6. Anillo de junta de la base de la jarra
- 7. Cuchilla
- 8. Base de jarra
- 9. Cuerpo
- 10. Panel de control
- 11. Perilla
- 12. Base

ANTES DEL PRIMER USO

Verifique que todas las piezas estén completas y no estén dañadas.

Escoja el accesorio correcto para realizar la tarea deseada.

La licuadora es apropiada para licuar frutas y verduras. Limpie los accesorios de acuerdo con la sección "LIMPIEZA Y MANTENIMIENTO".

ADVERTENCIA: La cuchilla es filosa. Manipúlela con mucho cuidado y asegúrese de desenchufar el artefacto del tomacorrientes antes de montar o retirar piezas.

FUNCIONAMIENTO DE LA LICUADORA

- 1. Coloque la unidad de motor sobre una superficie plana y horizontal y asegúrese de que esté desenchufada.

NOTA: Hay un dispositivo de bloqueo de seguridad en la base de la jarra. Si la jarra no está bien colocada, la licuadora no funcionará.

2. Abra la tapa de la jarra girando en sentido antihorario y colóquela sobre la superficie. Pele y quite el corazón de futas y verduras y luego corte en trozos pequeños. Colóquelos en la jarra. En general, es necesario agregar cierta cantidad de agua purificada para facilitar el funcionamiento fluido de la licuadora. La cantidad de mezcla no debe exceder el nivel máximo indicado en la jarra ni estar por debajo del nivel mínimo. La mejor proporción de frutas o verduras y agua es de 2:3.

NOTA: La licuadora no es apta para batir claras de huevo, hacer puré de papas, mezclar masas o extraer jugo de frutas y verduras.

3. Vuelva a colocar la tapa de la jarra y gire en sentido horario.

4. Puede agregar ingredientes a la jarra a través de la abertura en el centro de la tapa durante el funcionamiento y luego vuelva a colocar la taza medidora si es necesario. Alinee las pestañas de la taza medidora a las ranuras de la tapa de la jarra, apriete y gire en sentido horario hasta que esté en su lugar.

5. Asegúrese de que el selector de velocidad esté en la posición "0", enchufe al tomacorrientes y coloque el selector de velocidad en la velocidad deseada. Puede presionar el botón de potencia máxima sin liberarlo si desea acelerar el proceso de licuado. La información detallada se muestra en la figura a continuación.

NOTA: Asegúrese de que la tapa de la jarra esté en su lugar antes de hacer funcionar y nunca abra la tapa durante el funcionamiento.

6. No haga funcionar la licuadora durante más de 3 minutos por vez y espere hasta que la unidad se haya enfriado a temperatura ambiente antes de realizar el siguiente ciclo de funcionamiento.

7. Haga girar la jarra en sentido antihorario y extraiga de la unidad del motor.

ADVERTENCIA:

1. No use el artefacto de forma continua durante más de 3 minutos por vez.
2. Las cuchillas son muy filosas. Manipule con cuidado.
3. No haga funcionar sin la tapa en su lugar.
4. No desmonte la jarra o el recipiente de la base como condición general.
5. Este artefacto puede ser usado por niños mayores de 8 años y personas con discapacidades físicas, sensoriales o mentales disminuidas o con falta de experiencia y conocimiento si han obtenido supervisión o instrucción con respecto a su uso de una manera segura y comprenden los peligros involucrados. Los niños no deben jugar con la licuadora. Los niños no deben limpiar el artefacto ni realizarle tareas de mantenimiento sin supervisión.

LIMPIEZA Y MANTENIMIENTO

Asegúrese de desconectar la licuadora del suministro eléctrico antes de limpiar

PARA LICUAR

1. Vierta un poco de agua jabonosa tibia en la jarra y presione el botón de potencia máxima sin liberarlo durante unos segundos.

2. Desmonte todas las piezas removibles. Desmonte la jarra de la unidad del motor y enjuague bajo el agua de red. Luego desmonte el montaje de cuchillas de la jarra, quite la cuchilla y finalmente retire el anillo de sellado (consulte la fig.). Además, retire la taza medidora de la tapa de la jarra. Enjuague la jarra, la cuchilla, la tapa de la jarra y la taza medidora bajo el agua de red.

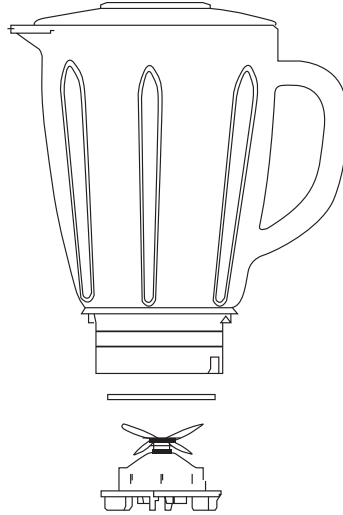
3. Limpie el exterior del artefacto con un paño seco.

NOTA: No use un limpiador abrasivo ni sumerja la unidad del motor en agua para limpiarla.

4. Seque todas las piezas y vuelva a montarlas. Para montar los accesorios de la licuadora, realice la secuencia de desmontaje en sentido inverso.

NOTA: Si se produce un problema durante el funcionamiento, nunca desmonte la unidad del motor.

No contiene piezas que el usuario pueda reparar. Póngase en contacto con el servicio autorizado para que la examine y repare.



SEÑALES DE ADVERTENCIA IMPORTANTES PARA LA INSTALACIÓN



Conecte el cable a una toma de alimentación CA 220V-240V/50Hz y utilice la toma de alimentación únicamente para este electrodoméstico. No utilice extensiones. No conectar otro electrodoméstico a la misma toma que se conectó el producto.

- Si comparte el tomacorriente de pared con otros aparatos mediante una regleta o un cable de extensión se puede producir una descarga eléctrica o un incendio.

- Compruebe que el voltaje, la frecuencia y la corriente coincidan con las especificaciones del producto. De no hacerlo se puede producir una descarga eléctrica o un incendio. Conecte el enchufe en el tomacorriente firmemente.

Elimine regularmente cualquier sustancia ajena como polvo o agua de los terminales y los puntos de contacto del enchufe de alimentación con un paño seco.

- Desconecte el enchufe de alimentación y límpielo con un paño seco.

- De no hacerlo se puede producir una descarga eléctrica o un incendio. Conecte el enchufe de alimentación en el tomacorriente de pared en la dirección correcta de manera que el cable se dirija hacia el piso.
- Si conecta el enchufe de alimentación en la dirección opuesta, los cables eléctricos dentro del cable se pueden dañar y provocar una descarga eléctrica o un incendio.
- Mantenga los materiales de embalaje lejos del alcance de los niños, ya que pueden ser peligrosos para éstos.
- Si un niño mete la cabeza en una bolsa, se puede asfixiar. Este aparato debe tener la conexión a tierra adecuada.
- No realice la conexión nunca en una tubería de gas, un caño de agua de plástico ni en una línea de teléfono.
- Se puede provocar una descarga eléctrica, un incendio, una explosión o problemas con el producto
- Nunca enchufe el cable de alimentación en un tomacorriente que no esté correctamente conectado a tierra y que no siga las normas locales y nacionales. ***Si el equipo no posee conexión a tierra, ignore este comentario***
- No instale este aparato cerca de un calentador o materiales inflamables.
- No instale este aparato en un lugar con humedad, aceites o polvo, que esté expuesto a la luz directa del sol o al agua (gotas de lluvia).
- No lo utilice con un transformador eléctrico.
- Se puede provocar una descarga eléctrica o un incendio.
- No lo utilice con un cable o un enchufe de alimentación dañados ni en un tomacorriente de pared suelto.
- Se puede provocar una descarga eléctrica o un incendio.
- No tire del cable de alimentación ni lo doble excesivamente.
- Evite retorcer o enrollar el cable de alimentación.
- No cuelgue el cable de alimentación de un objeto metálico, no coloque objetos pesados sobre el cable de alimentación, no lo ponga entre objetos ni por detrás del aparato.
- Se puede provocar una descarga eléctrica o un incendio.
- No tire del cable de alimentación para desenchufarlo.
- Para desenchufar el cable sujételo por el enchufe.
- De no hacerlo se puede producir una descarga eléctrica o un incendio.



ELIMINACIÓN CORRECTA DE ESTE PRODUCTO

Esta marca indica que este producto no debe desecharse con otros residuos domésticos. Para prevenir posible daño al medioambiente o a la salud de las personas debido a una eliminación incorrecta, recicle el producto de forma responsable para promover la reutilización sustentable de sus recursos materiales. Para devolver su artefacto usado, use los sistemas de uso y devolución o comuníquese con el vendedor del producto. Él puede tomar este producto para hacer un reciclado seguro.

SERVICIO TÉCNICO

ARGENTINA: Si necesita información o tiene un problema, contáctese con el Centro de Servicio Autorizado al 0800-122-SMLF (7653) o por email: soporte@smartlife.com.ar
URUGUAY: Joaquín Requena 1374 Tel.: 2401-1976.
Para más información de servicios técnicos en el interior del país visite www.smartlife.com.uy

ESPECIFICACIONES Y CARACTERÍSTICAS

Origen China. 220-240 VAC; 50/60Hz; 400W.

SMARTLIFE

En **Argentina:** Importado, distribuido y garantizado por Visuar S.A. Quinquela Martín 1924, C1296ADN, C.A.B.A., Argentina. C.U.I.T.: 30-65553446-2. www.visuar.com.ar

En **Uruguay:** Importado, distribuido y garantizado por Visuar Uruguay S.A. Ruta 101 Km. 28.600, Canelones, Uruguay. RUT N° 216175440017. www.visuar.com.uy

